

07946a10-0

Armin Goehrke :)

COLLABORATORS

	<i>TITLE :</i> 07946a10-0		
<i>ACTION</i>	<i>NAME</i>	<i>DATE</i>	<i>SIGNATURE</i>
WRITTEN BY	Armin Goehrke :)	April 15, 2022	

REVISION HISTORY

NUMBER	DATE	DESCRIPTION	NAME

Contents

1	07946a10-0	1
1.1	Hauptseite	1
1.2	TOOLS	1
1.3	AUTOREN	2
1.4	DAS NETZ	3
1.5	SYSOP@Amigo.ping.de (Armin Goehrke)	3
1.6	DR.STEINER@ACity.dame.de (Klaus Licha)	4
1.7	Ueber das Netz	5
1.8	Mitglieder	5
1.9	Antrag	6
1.10	Netikette	8
1.11	NewUserInfo	11
1.12	CheckGruppen	11
1.13	BAUDSHOW	12
1.14	SignaturED	12
1.15	POINTLISTER	13
1.16	Teilnehmer	13
1.17	TEXTSERVER	13
1.18	PMBSTEXT	14
1.19	FILESENDER	14
1.20	LOGOFFCOMMENT	15
1.21	tp!-loginlogo	15
1.22	B-CARD	16
1.23	NETZWAECHTER	16
1.24	PROTDEL	16
1.25	PROTOKOLLER"	17
1.26	PW-CHECK	17
1.27	UNIVERSAL	18
1.28	SHOW-PORT	18
1.29	TOOLS-PREFS	19
1.30	BLACKJACK	19
1.31	TP!-WALL	19
1.32	TP!-Selector	20

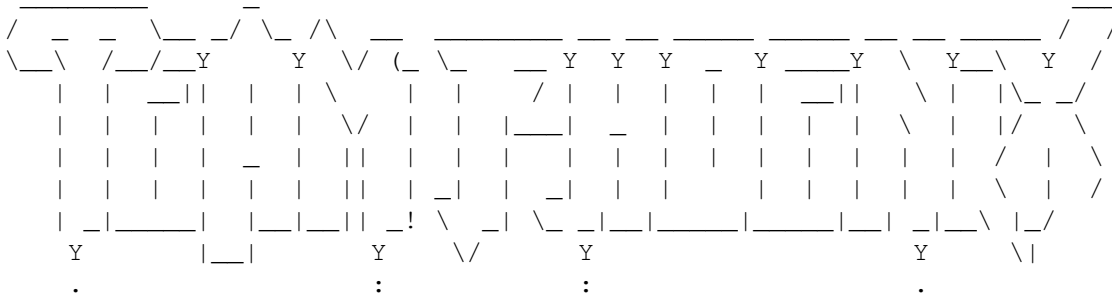
SIGNATUR-ED

SHOW-PORT~ ~

TOOLS-PREFS

WALL

1.7 Ueber das Netz



--> Vorstellung des "Team PHOENIX"

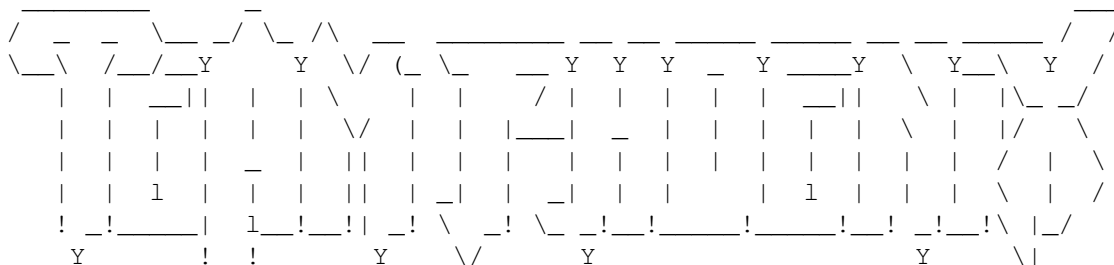
Wir, Armin Goehrke (SYSOP@AMIGO) und Klaus Licha (SYSOP@ACITY) haben uns als Programmierer zum "Team PHOENIX" zusammengeschlossen um gemeinsam in einem Netz unsere Prometheus Tool's zu Supporten. Früher gehörte noch Sven Holzheuer (BOP) unserem Team an, hat uns aber leider schon vor längerer Zeit verlassen.

Im PHOENIX-Netz werden die neusten Entwicklungen und Betaversionen sowie auch die Endversionen unserer Programme gepostet. Desweiteren stehen wir hier Rede und Antwort zu unseren Tool's und bearbeiten Bugreport's und natürlich auch Vorschläge :-)

Wer Interesse am PHOENIX-Netz hat, kann es bei einer der zwei "Team PHOENIX" Mailboxen oder einer anderen Mailbox, die das Netz schon von uns bekommt, beziehen.

1.8 Mitglieder

Mitglieder des




```

=====
ACITY      .DAME.DE          | 0911 - 698527 | 28.800 | Oberasbach | Haupt-
           | 0911 - 698527 | 64.000 |           | Server
- MUSTEREINTRAG! -       | 0911 - 698551 | 33.600 |           |
           | 0911 - 698551 | 64.000 |           |
-----+-----+-----+-----+-----

```

-----[nicht oeffentlicher Teil]-----

Telefon Voice.....:

Vorname.....:

Nachname.....:

Strasse.....:

PLZ.....:

Wohnort.....:

Geburtsdatum.....:

Anrufe pro Tag.....:

Aktuelle Useranzahl:

Points.....:

Netzboxen.....:

Festplatte(n).....:

CD-Rom('s).....:

Turbokarte.....:

Speicher.....:

Serielle-Karte(n) ..:

Sonst.Hardware.....:

Spez.Software.....:

Betriebssystem.....:

Schwerpunkte der Box:

Sonstiges.....:

Mit absenden dieses Antrages ist der jeweilige Sysop mit einer EDV-maesigen Erfassung der gesamten Angaben einverstanden. Diese werden selbstverstaendlich ohne Rueckfrage nicht weitergegeben.

Gleichzeitig ist dieses die Bestaetigung dafuer, dass der Sysop die Netz und Brettregeln gelesen hat und sich verpflichtet diese einzuhalten.

Mit meiner Elektronischen Unterschrift akzeptiere ich die Regeln und bestaetige meine Angaben warheitsgemaess gemacht zu haben.

```

-----
Elektronische Unterschrift      Datum

```

----- (cut) ----- (cut) ----- (cut) ----- (cut) ----- (cut) -----

Vollstaendig und richtig ausgefuellten Antrag an folgende Adresse senden und dabei darauf achten, dass dieser nicht mit > oder sonstigen Zeichen am Zeilenanfang gequotet wird.


```

-----
| Brettstruktur
\-----

```

Brettname	Typ		Lesen	Schrei- ben
	ASCII	BIN		
/PHOENIX			U S K	U S K
/PHOENIX/TP!-!WICHTIG	* *		* * *	*
/PHOENIX/TP!-BINAER	*		* * *	*
/PHOENIX/TP!-BUGREPORT	* *		* * *	* * *
/PHOENIX/TP!-DISKUSSION	*		* * *	* * *
/PHOENIX/TP!-FRAGEN+ANTWORTEN	* *		* * *	* * *
/PHOENIX/TP!-SYSTEM	*		* *	* *
/PHOENIX/TP!-VORSCHLAEGE	* *		* * *	* * *

Erklaerung: U = User
S = Angemeldeter Sysop und CoSysop
K = Koordination + TP!-Mitglieder

Schreibberechtigt in Koordination's Brettern sind
die Mitglieder des "Team PHOENIX":

SYSOP@AMIGO.ping.de (Armin Goehrke)
SYSOP@ACITY.dame.de (Klaus Licha)

```

-----
| Bretterklaerungen
\-----

```

/PHOENIX/TP!-!WICHTIG

Hier werden wichtige Bekanntmachungen der Koordination, sowie
Bestaetigungen fuer Antraege uvm. gepostet. Nur die Koordina-
tion sowie Team Phoenix Mitglieder haben Schreibberechtigung in
diesem Brett!

/PHOENIX/TP!-BINAER

"Team PHOENIX" Programme werden immer in dieses Brett geschickt.

/PHOENIX/TP!-BUGREPORT

Bugreports zu den im "/PHOENIX/TP!-BINAER" Brett geposteten Pro-
grammen gehoeren immer hier hin.

/PHOENIX/TP!-DISKUSSION

Dieses Brett ist fuer sachliche Diskussionen rund um die "Team
PHOENIX" Programme.

/PHOENIX/TP!-FRAGEN+ANTWORTEN

Fragen und Antworten zu "Team PHOENIX" Programmen werden hier
geklaert.

/PHOENIX/TP!-SYSTEM

In dieses Brett gehoeren Systemaenderungen die den oeffentlichen
Teil des Antrages betreffen. Aenderungen im nicht oeffentlichen
Teil bitte immer per PM an die Koordination schicken. Box-
werbungen haben in diesem Brett nichts zu suchen!

/PHOENIX/TP!-VORSCHLAEGE

Stoert Sie etwas an unseren Tools oder fehlt Ihnen etwas? Dann
her mit ihrem Vorschlag in dieses Brett. Vorschlaege bitte
moeglichst so formulieren, dass wir (Team Phoenix) uns auch ein
Bild davon machen koennen.

Allgemeine Regeln

- Es ist strikt verboten dem Brettkopf /PHOENIX neue Bretter hin-
zuzufuegen und ins Netz zu leiten. Die Koo behaelt sich das
alleinige Recht vor, dem /PHOENIX neue Bretter hinzuzufuegen
oder zu loeschen.

- Alle Mails sollten in einem normalen Stil geschrieben werden -
so, dass sich niemand beleidigt oder gar veraergert fuehlt.
Auch jegliche rassistischen und volkverhetzenden Texte, Aufrufe
zu Straftaten etc. , sowie jeglicher Verstoss gegen geltendes
Recht sind zu unterlassen!

Streitigkeiten sind zu vermeiden. Wenn es dennoch wiedererwar-
wartend dazu kommen sollte, wird die Koo versuchen die Parteien
per PM zu beruhigen.

Und bitte denkt immer daran, dass auf der anderen Seite auch nur
ein Mensch sitzt.

- Systeme sind dazu verpflichtet Aenderungen im SYSTEM Brett be-
kanntzugeben. Aenderungen die sich auf den "nicht oeffentlichen"
Teil des Antrages beziehen sollten an die Koordination per PM
geschickt werden.

- Die Koo behaelt sich das Recht vor die im Antrag angegebenen Da-
ten fuer statistische Zwecke zu verwenden. Dabei werden die Sys-
tem und Antragsteller Namen nicht genannt.

- Bei einem Verstoss einer dieser Regeln entscheidet die Koordina-
tion je nach Fall welche Massnahmen zu treffen sind. Dabei wird
noch einmal darauf hingewiesen, dass diese Regeln fuer *ALLE*
Teilnehmer gelten.

Aktuelle Version : v02.b vom 22.10.1998
 Besonderheiten : PtTools.library 37.13 oder höher
 Autor :
 Klaus Licha

1.13 BAUDSHOW

```

  |_) |_| | | | \ |_| |_| | | | |
  |_| | | |_| |_| |_| | | |_| |/\|

```

Kurze Beschreibung :

 Naja..braucht man wohl nicht viel dazu sagen. Es ist ein Boxtool, das beim Login die Baudrate des Users anzeigt. Ich habe es gecodet, weil ich einfach mal probieren wollte, ob ich das auch kann ;=) Der einzige "große" Unterschied zu den anderen Baudshow Tools ist die Möglichkeit, auch bei Consolenlogins eine Ansi darstellen zu lassen. Ich fand es nämlich immer recht nervend zu raten, ob das jeweilige Tool auch wirklich geht (weil ja keine Ansi angezeigt wurde). Dies läßt sich aber über ein Konfigfile bestimmen. Auch wird bei einigen Baudshow Tools auf eine Taste gewartet. Bei diesem Tool wird kurz auf eine Taste gewartet, daß Tool beendet sich aber nach einigen Sekunden automatisch (weil immer wieder User meckern, beim Login zig mal auf Return drücken zu müssen)...

Aktuelle Version : V1.5 vom 15.02.1998
 Besonderheiten : -Unterstützt tP!-Selector
 -wird vom tP!-ToolsPrefs unterstützt
 Autor :
 Klaus Licha

1.14 SignaturED

```

  |_| | | |_| \ | |_| | | | |_| |_| | \
  |_| | |_| | \ | | | | |_| | \ |_| | /

```

Kurze Beschreibung :

 tP!-SignaturED ist ein Ersatz für den Signatur-Befehl von Prometheus. Er sieht nicht nur besser aus, sondern verfügt über einige Funktionen mehr;) Der User kann seine (Netz)Signatur ansehen, editieren, löschen, listen wer alles eine solche hat und auch diese anzeigen. Darüber hinaus können (Co)Sysops auch fremde (Netz)Signaturen editieren und löschen. Nur wer Mitglied einer bestimmten Gruppe ist (Gruppenname konfigurierbar), ist für letzteres berechtigt. Sysops, die ihren CoSysops nicht so recht über den Weg trauen, können Editier- und Löschaktionen fremder User auch protokollieren lassen;-) Natürlich lässt sich über dem Tool ein Logo anzeigen.


```

      |_) |_) | | | | | \ |_ |
      | | \ | | | | | / |_ |

```

Kurze Beschreibung :

PROTDEL kuerzt die Protokolle auf einen einstellbaren Zeitraum, dabei ist es unerheblich ob es sich um PMBS Protokolle handelt oder um Protokolle anderer Programme, sie sollten nur in ASCII Form vorliegen. Wer moechte kann die geloeschten Abschnitte an einstellbare Personen senden lassen um die Protokolle ueber laengere Zeiträume archivieren zu koennen.

Aktuelle Version : Version 1.5 vom 09.12.1997
 Besonderheiten : --
 Autor :
 Armin Goehrke

1.25 PROTOKOLLER"

```

      |_) |_) | | | | | | \ |_ |
      | | \ | | | | \ | | | | \

```

Kurze Beschreibung :

Dieses Programm wertet das Netzprotokoll aus und legt eine Liste ueber die Anrufe, letzten Call derzeitige Puffergroesse etc. an.

Aktuelle Version : Version 2.1 vom 24.03.1998
 Besonderheiten : --
 Autor :
 Armin Goehrke

1.26 PW-CHECK

```

      |_) | | | | | | | | | | /
      | | \ \ / | | | | | | | \

```

Kurze Beschreibung :

Manchmal ist man sich als Sysop doch recht unsicher, ob es einem User nicht vielleicht doch gelingen würde, sich als Sysop einzuloggen um danach Unheil zu stiften und Files zu löschen oder ähnliches. Da ist ein Paßwort doch recht mager als Sicherheit. Deswegen habe ich nun TP!-PW-Check gecodet, welches dem Sysop ermöglicht, bis zu 8(!) weitere Paßwörter beim Login abfragen zu lassen, welche jeweils bis zu 35 Zeichen lang sein können. Dabei hat der Benutzer nur eine Chance, das Paßwort einzugeben. Macht er auch nur einen Fehler, fliegt er sofort raus. Sogar zwischen Groß- und


```

      | | |__| | |
    |/\| | | |__|__

```

Kurze Beschreibung ;)

Eine Wall ist ein Tool, wo der User eine Nachricht hinterlassen kann. Der Kommentar wird an den vorherigen angehängt, der nächste User sieht die Nachricht beim Login (weil Walls meist im Login eingebaut werden) und schreibt seine Meinung dazu..so ist schon so mancher reger Smalltalk daraus geworden:) TP!-Wall ist auch solch ein Tool, nur daß es noch einige Features mehr bietet. So kann man über dem Tool eine Ansi anzeigen lassen (3 sind beigelegt), die Farbe des Kommentars ist vom User frei wählbar, der User kann auch Anonym schreiben (Anonymname konfigurierbar ; kann auch abgeschaltet werden), auch passt sich die Wall an die Zeilenzahl des Users an, die Fragen (wie z.B "willst du auch was schreiben?") können vom Sysop geändert werden, die Trennlinien über und unter der Wall können frei definiert werden.Desweiteren ist es jetzt möglich, User die Schreibberechtigung zu entziehen oder gar die Wall ganz unsichtbar zu machen.Dies geschieht über 2 Gruppen, die in einem solchen Falle dann dem User zugeteilt werden. Eine Autozensurfunktion wurde auch eingebaut, die verbotenen Wörter werden einfach in einem beliebig großen File aufgenommen. Schreibt der User einen Kommentar, der ein verbotenes Wort enthält, wird ein im Konfigfile definierter Satz an die Wall geschrieben (z.B " << Wurde von der Autozensurfunktion gelöscht! >> ") usw. Man kann nun auch ein Protokoll anlegen lassen,daß alle Kommentare ohne Farbcodes übersichtlich mit Datum, Uhrzeit und Username aufnimmt. das "besondere" daran ist, daß auch vermerkt wird, ob der Kommentar zensiert wurde oder nicht. D.h. auch, daß sowohl User die anonym schreiben bzw. einen verbotenen Kommentar abgeben, UNZENSIERT im Protokoll stehen. Steht also auf der Wall ein unverschämter Kommentar und der User hat diesen anonym losgelassen, sieht man im Protokoll, wer der "Übeltäter" war ;)) Selbstverständlich lassen sich Autozensur- sowie Protokollfunktion deaktivieren.

Aktuelle Version : Version 0.7b vom 15.02.1998
 Besonderheiten : -Unterstützt den tP!-Selector
 -wird vom tP!-ToolsPrefs unterstützt
 Autor :
 DR.STEINER@ACity.dame.de (Klaus Licha)

1.32 TP!-Selector

```

      |__ |__ | |__ | | | | |__|
    __| |__ |__ |__ |__ | |__| | \

```

Mit dem tP!-Selector können User selber definieren,welche tP!-Tools sie beim Login/Logoff sehen möchten. Die Steuerung erfolgt bequem über Cursor und Shortkey. Derzeit wird tP!-Selector von tP!-WALL, tP!-Baudshow sowie tP!-Logoffcomment unterstützt, was mit Sicherheit noch erweitert wird. Es wird automatisch erkannt, welche von

den obigen Tools installiert ist. Ist z.B die Wall nicht installiert steht im tP!-Selector hinter "Wall....:" ein "---". Sollten Sie die Wall nachträglich installieren und der User ruft das tP!-Selector auf, wird das Defaultsetting der Wall automatisch auf "ON" gestellt. Bei neuen tP!-Selector Versionen muß der User also nicht alles neu wieder neu konfigurieren, sondern bekommt das weiter garnicht mit:)

Aktuelle Version : Version 0.1b vom 15.02.1998
Besonderheiten : --
Autor :
DR.STEINER@ACity.dame.de (Klaus Licha)